



CAVE SUITES | CAPPADOCIA

TABLO 4  
SÜRDÜRÜLEBİLİRLİK RAPORLAMASI  
(2013- 2023)

## **İçerik**

1. Rapor Hakkında .....	2
2. Tesis Tanıtımı ve Tesis Özellikleri .....	3
3. Sürdürülebilirlik Ekibi .....	4
4. Çevre Etkilerinin Azaltılması.....	5
5. Personel ve Çalışma Hayatı .....	11
6. Yapılan Sosyal Çalışmalar .....	20
7. Kültürel Çalışmalar .....	22

# 1. Rapor Hakkında

Fresco Cave Suites, 2013 yılında Kapadokya'da ilk Yeşil Yıldız Sertifikası\* alan konaklama tesisi olarak çevreye duyarlı bir yaklaşım sergilemeye başlamıştır. Otellerin sürdürülebilir turizm çabalarının önemine inanan Fresco Cave Suites, kaynakların sınırlı olduğu gerçeğiyle hareket ederek, atık oluşumunu engellemek ve kirliliği azaltmak için proaktif bir yaklaşım benimsemiştir. Otelin temel çevre politikası, gelecek nesillere yaşanabilir bir Kapadokya bırakmak ve tüm paydaşlarını ve çalışanlarını bu yaklaşıma dahil etmek için sürdürülebilir bir yaşam ve turizm için adımlar atmaktır.

## Misyonumuz:

Fresco Cave Suites olarak, kaynakların sürdürülebilir kullanımı ve çevrenin korunması için proaktif adımlar atarak, gelecek nesillere daha yaşanabilir bir dünya bırakmak en temel misyonumuzdur. Konuklarımızın rahat bir konaklama deneyimi yaşamasının yanı sıra, çevreye duyarlı bir yaklaşım benimseyerek, bölgenin doğal, kültürel ve sosyal zenginliklerini korumayı ve geliştirmeyi hedefliyoruz.

## Vizyonumuz:

Fresco Cave Suites olarak, sadece bir konaklama tesisi olmakla kalmayıp, sürdürülebilir turizmin öncüsü olmayı ve bölgedeki tüm paydaşlarımıza ilham kaynağı olmayı vizyon edinmiş durumdayız. Çevre bilincinin arttırılması, yerel halka destek olunması, bölge ekonomisinin desteklenmesi ve toplumun refah düzeyinin yükseltilmesi gibi hedefler doğrultusunda, otelimizde ve çevremizde çevre dostu uygulamaların yaygınlaştırılmasını sağlamayı, çevrenin korunması ve gelecek nesillere aktarılması için aktif bir rol üstlenmeyi amaçlıyoruz.

Bu rapor 2013 -2023 yılı arasındaki dönemi kapsamaktadır.



## \*Çevreye Duyarlı Konaklama Tesisi Belgesi ( Yeşil Yıldız)

Sürdürülebilir turizm kapsamında, çevrenin korunması, çevre bilincinin geliştirilmesi, turistik tesislerin çevreye olan olumlu katkılarının teşvik edilmesi ve özendirilmesi amacıyla, 1993 yılından itibaren talep eden ve aranılan nitelikleri taşıyan konaklama tesislerine, T.C. Kültür ve Turizm Bakanlığı tarafından Çevre Dostu Kuruluş Belgesi (Çam Simgesi) verilmiştir. Çevrenin korunmasına yönelik önlemler ülkemizde giderek daha fazla önem kazanmaktadır. Bu nedenle, çevreye duyarlı konaklama işletmeleri için uygulanmakta olan sınıflandırma formu, güncelleştirilmiş ve geliştirilmiş olup "Turizm İşletmesi Belgeli Konaklama Tesislerine Çevreye Duyarlı Konaklama Tesisi Belgesi Verilmesine Dair 2008/3 no'lu Tebliğ" ekinde, 22.09.2008 tarih ve 27005 sayılı Resmi Gazetede yayımlanarak yürürlüğe girmiştir. Bu hazırlanan sürdürülebilirlik raporu 2011-2023 yıl aralığındaki verileri içermektedir.

## 2. Tesis Tanıtımı ve Tesis Özellikleri

Fresco Cave Suites Kapadokya Ürgüp eski şehir merkezinde yer almakta olup, toplam 2897 m2 alanda kurulu, geniş lobisi, şömine alanı, klimalı odalar, restaurant & bar kısımları ve geniş teras alanları (695 m2) ile konuklarına tarihi bir konaklama hizmeti sunmaktadır.

Toplamda 26 odaya sahip konakta hem mağara oda hem de eski Türk konak odaları konseptinde hizmet vermektedir.

Lobi ve geniş kahvaltı alanına sahip olan otelde her oda büyük teraslara açılmaktadır.

Deve Damı Cappadocia restaurantı yaklaşık 50 kişilik toplantı salonu ve 40 kişilik özel yemek alanı sunmaktadır. Restaurantta yöreye özel tandır yemekleri verilmektedir.

Kadika Rooftop Ürgüp ilçesine yukarıdan bakan bir konumda olup yaklaşık 30 kişilik bar hizmeti vermektedir.

Kayakapı, Karamanoğlu Camii (14.yy), Temenni Tepesi gibi eski şehrin tarihi ve kültürel değerleri arasında yer alan Fresco Cave Suites Kapadokya, yeni şehir merkezine de (Ürgüp) 150 metre mesafededir. Konuklarımız Ürgüp şehir merkezine günün her saatinde rahat bir şekilde (yürüyerek 5 dk) ulaşabilmekte, Ürgüp'ün en özel restaurantlarında yerel yemekleri, yerel şaraplar eşliğinde tatma olanağı bulabilmektedirler.

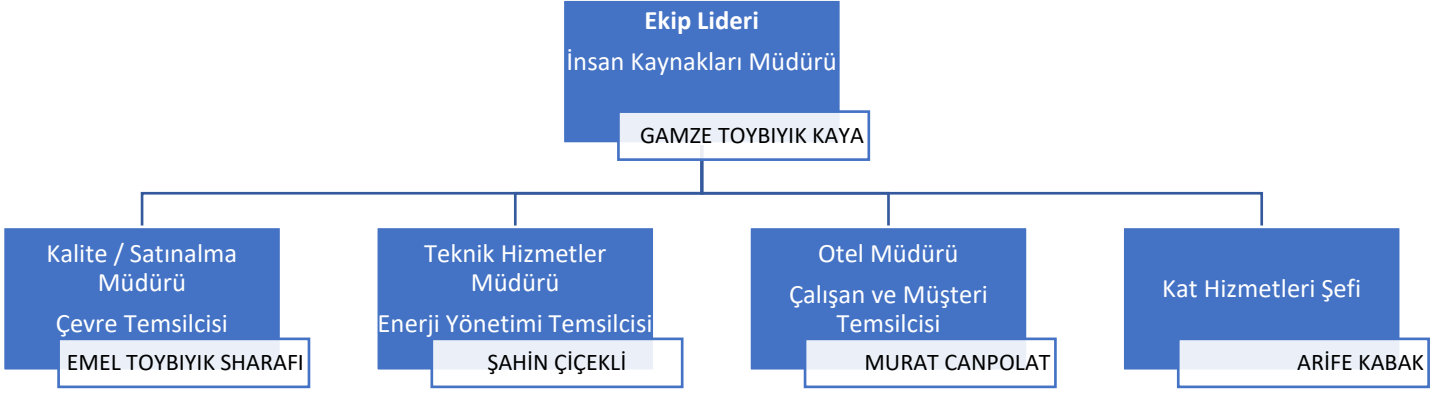
Otel Adresimiz: Temenni Mahallesi Esat Ağa Sok no: 15 Ürgüp Nevşehir

Telefonlarımız: 0 384 341 6660 – 0545 344 6660

Web adresimiz: [www.frescomansions.com](http://www.frescomansions.com) Mail adresimiz : [info@frescokonaklari.com](mailto:info@frescokonaklari.com)



### 3. Sürdürülebilirlik Ekibi



## 4. Çevre Etkilerinin Azaltılması

### 4.1. Çevre Politikası:

Kapadokya'nın Kültür ve Turizm Bakanlığından çevreye duyarlı konaklama belgesi alan ilk otel olmakla gurur duymaktayız.

Misafirlerimize yayınladığımız çevre politikamızda 5 ana unsura değindik:

- 1.1 Suyumuzu Koruyoruz:** Otelimizde bulunan bütün musluklara ve tuvaletlerimizde bulunan sifonlara su tasarruf aparatı taktık. Her ne kadar siz odanıza girmeden önce rahatınız için her bir ayrıntıyı tek tek kontrol etsek de musluklarımızda küçük su kaçakları gözümüzden kaçabiliyor. Bu kaçakları telefonunuzun "sıfır" tuşuna basarak veya önbüro ekibimize ileterek önleyebilirsiniz. Unutmayın temiz su kaynaklarımızı bu hızla tüketirsek on yıl içinde temiz su kaynağı tükenen ülkeler arasına girmiş olacağız.
- 1.2 5R Yaklaşımını kullanıyoruz:** 5R yaklaşımı ile aşırı kaynak kullanımının önüne geçebiliriz.  
AYIKLA \* AZALT \* TEKRAR KULLAN \* GERİ KAZAN \* ENERJİYİ DÖNÜŞTÜR
- 1.3 Enerjiyi koruyoruz:** Her yıl elektrik ihtiyacını karşılamak için güzelim derelerimiz, nehirlerimiz üzerine hidroelektrik santralleri kuruluyor ve nükleer santraller kurmanın planları yapılıyor. Otel odalarımızda sabit ısıyı koruma için termostatlar yerleştirdik. Bizler odalarımızda boşa giden enerjiyi en aza indirmek için kartlı sistem kullanıyoruz. Sizden ricamız dışarı çıktığınızda enerji tasarrufu kartlarınızı çıkaralım. Bu sayede doğamızın ve çocuklarımızın geleceğini ateşe vermiş olmayacağız. Onlara yaşanabilir, yeşil bir Kapadokya hediye edelim.
- 1.4 Sürdürülebilir gıdalar sunuyoruz:** Misafirlerimize yörede yapılmış ürünlerimizi sunmaya gayret gösteriyoruz. Haftalık alışverişimizi direkt Ürgüp pazarında yerel üreticilerden alıyoruz. Kahvaltımızda pekmezimizi ve reçelimizi kendimiz yapıyoruz. Akşam yemeğindeki ekmeklerimizi kendi tarihi tandırımızda yapıyoruz.
- 1.5 Sıfır Atık politikasını güdüyoruz:** Sıfır atık hedefi doğrultusunda tüm atıklarımızı ayrıştırıyor, geri dönüştürüyor ve doğaya geri veriyoruz.

Çevre politikamızı misafirlerimiz oda kartlarından qr code okuyarak erişebilir.

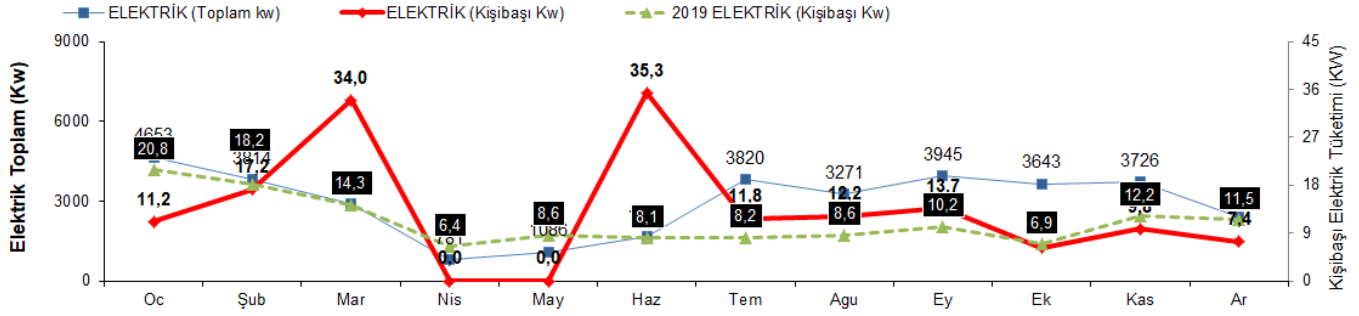
<https://www.frescomansions.com/tr/environmental-policy>



## 4.2. Enerji verimliliği:

Enerji verimliliği önlemleri alarak enerji tüketimini en aza indirmek hedeflerimiz kapsamındadır. Bu, enerji faturalarını düşürürken, karbon ayak izlerini de azaltır. Biz Fresco Cave Suites olarak 2014 yılından itibaren enerji verilerimizi tutmaktayız. Sene sonunda bu verilerden raporlar hazırlayarak geçen yıla ilgili kıyasını yapmaktayız. İlgili raporlar ekli dosyada verilmiştir.

### 2022 yılı Elektrik Tüketimi

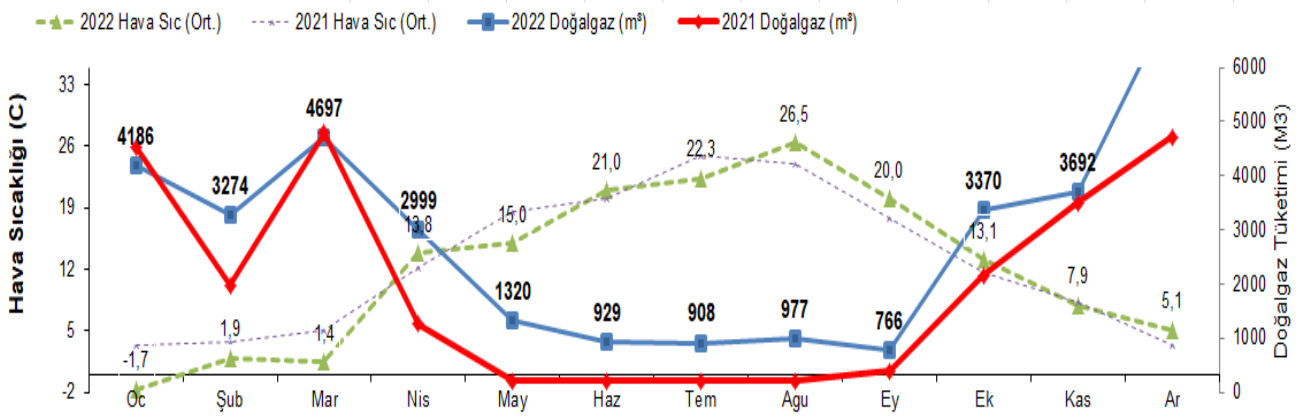


Şekil 7. Elektrik tüketimi

2022 yılı elektrik tüketimi, 2021 yılı ile mukayese edildiğinde, 2022 yılında %71'lik bir artış olduğu görülmektedir. (2022 yılı ortalama aylık tüketim --> 5908 Kw, 2021 yılı ortalama aylık tüketim --> 3448 Kw). Bunun temel sebebi, doluluk oranlarındaki benzer artış oranıdır.

Kişi başı elektrik tüketimi, ise, 2022 yılında 2021 yılına göre %33 azalmıştır. (bknz. şekil 8). Bunun temel sebebi, konaklayan kişi sayısındaki artıştır. Ölçek ekonomisinin etkisi bu rakamlarda doğrudan görülmektedir. Doluluk oranı artmasına karşın, elektrik tüketiminin kişi başı %33 azalması işletme açısından olumlu bir tablodur

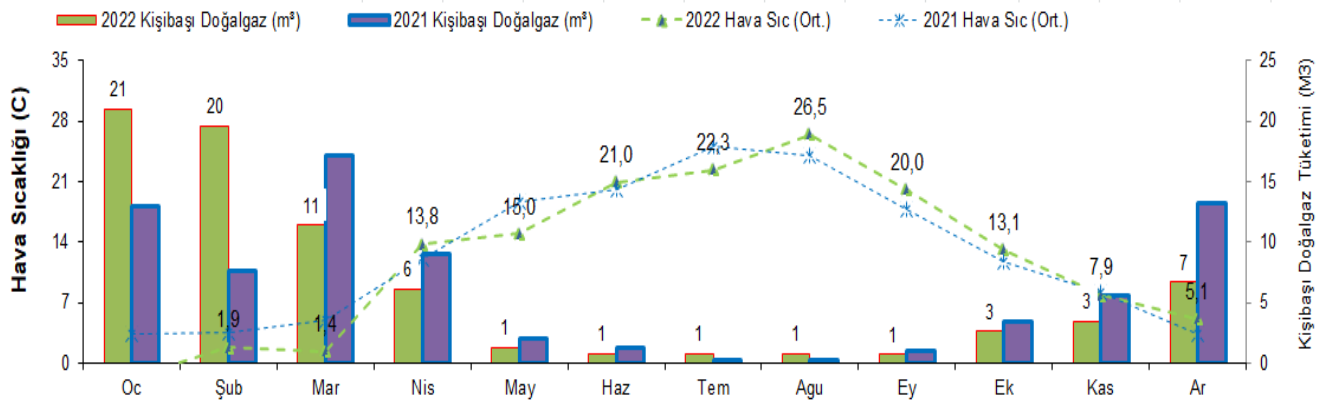
### 2022 yılı Doğalgaz Tüketimi



Şekil 11. Doğalgaz tüketim performansı (Toplam m3 ve kişi başı)

2022 yılında, 2021 yılına göre doğalgaz tüketimi %42 artmıştır. Hava sıcaklığına bağlı olarak yıllık doğalgaz tüketimi miktarı ay bazında değişim göstermektedir. En yoğun tüketim aralık, ve ocak aylarında olmuştur. 2022 yılı 2021 yılına göre ortalamada 0,5 derece daha sıcak gitmiştir. Kışın ise, özellikle ocak şubat ve mart aylarında 2022 yılının 2021 yılına göre oldukça soğuk geçtiği görülmektedir.

2022 yılında kişi başı doğalgaz tüketimi, doluluk oranlarında ve dolayısı ile kışın ısıtılması gereken oda sayısındaki artışa rağmen, bir önceki yılın aynı dönemine göre yaklaşık %1 artış göstermiştir. Kişi başı tüketimin aynı olduğu söylenebilir. 2022 yılı ilk 3 ayının daha soğuk geçmesi sebebi ile bu dönemde kişi başı tüketimin arttığı görülmektedir.



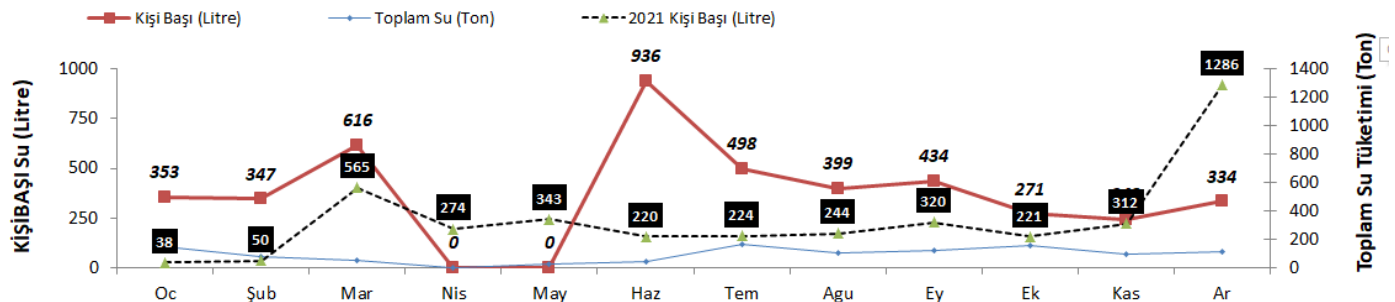
Şekil 12. Kömür tüketim performansı (kg/kişi)

#### 4.3. Su yönetimi:

Biz Fresco Cave Suites olarak su yönetiminin raporlarını tutmakta su verimliliğini arttırmak ve kullanımını azaltmak yönünde çalışmalar yapmaktayız. Yerel su kaynaklarına koruyacak uygulamalar ve satın almalar gerçekleştirmekteyiz.

#### 2022 yılı Genel Su Tüketimi

Genel su tüketimine bakıldığında, 2022 yılında 2021 yılına göre su tüketiminin %80 arttığı görülmektedir. Bunun temel sebebi, doluluk oranlarındaki artıştır. COVID dönemi sebebi ile 2021 rakamları oldukça düşük bir seyir izlemiştir. Konaklayan kişi başı su tüketimine bakıldığında ise, 2022 yılı su tüketiminin 2021 yılına göre %17,5 artış gösterdiği görülmektedir (bknz. şekil 4). Genel kişi başı tüketimin artmasının sebebi, COVID sebebi ile misafirlerin daha az jakuzi ve küvet kullanımı olduğu düşünülmektedir. Kapalı alan metrekare başına su tüketimi ise, 2022 yılında %18 artmıştır. Kapalı alan metrekaresinde artış/azalış olmadığı için, bu oranın da benzer bir artış göstermiş olması normal karşılanmıştır.

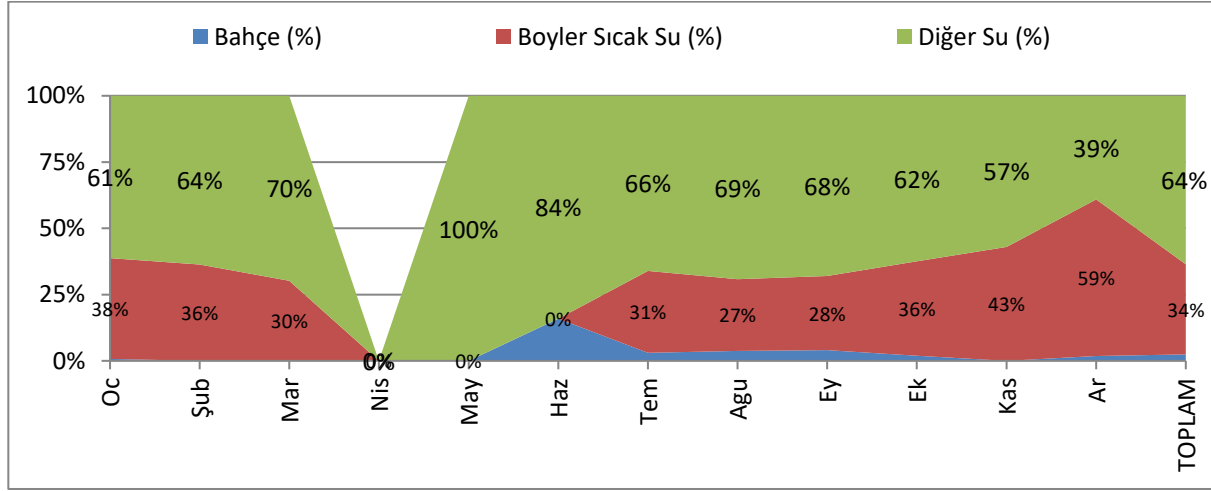


Şekil 4. Konaklayan kişi başı su tüketimi



2022 yılına bakıldığında, kış ayları da dahil olmak üzere su tüketiminin önemli oranda arttığı görülmektedir. Doluluk oranlarındaki artış bunda temel etmendir. İkinci 6 ayda su tüketiminde, bir önceki yıla göre ortalama yaklaşık %50 artış söz konusudur. Artışın önemli bir kısmı doluluk oranından kaynaklıdır

Toplam su tüketimi içinde bahçe ve sıcak su oranlarına bakıldığında, yıllık ortalamada toplam su tüketiminin % 2'si bahçe sulamasına harcanırken % 34'si sıcak su olarak tüketilmiştir. Kalan %64'ü ise misafir ve personel günlük kullanımında tüketilmiştir (şekil 4.1).

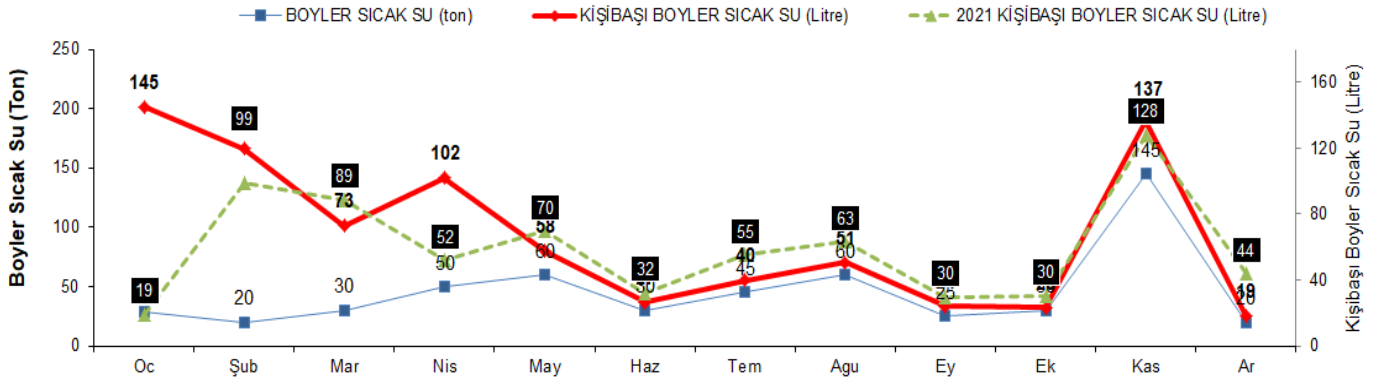


**Şekil 4.1.** Toplam su içerisinde misafir-personel, bahçe ve sıcak su tüketimleri

#### 2022 yılı Sıcak Su Tüketimi

2022 yılı kişi başı sıcak su tüketimi, geçen yıla oranla %30 daha yüksektir. 2022 yılında toplam tüketilen sıcak su miktarı ise 2021 yılına göre 80 ton artmıştır (bkz. şekil 5).

Konaklayan kişi sayısının 2 kat artması, sıcak su tüketimine de doğrudan yansımıştır. 2022 yılı ortalama sıcak su tüketimi 68 litre/kişi/ay iken bu rakam 2021 yılında da 159 litre/kişi olarak gerçekleşmiştir (bkz. şekil 6.). Kişi sayısındaki dramatik artış, kişi başı tüketim miktarlarını da dramatik bir şekilde azaltmıştır. Kapalı mekan alanı 2022 yılına göre değişiklik göstermediği için, metrekare başına toplam tüketim rakamları 2021 yılı rakamlarına göre yine değişiklik göstermemiştir.



Şekil 5. Sıcak su tüketimi (toplam ton)

#### 4.4 Atık yönetimi:

Atıkların kaynağında ayrıştırılması ve geri dönüşümü, atık miktarının azaltılmasını ve doğal kaynakların korunmasını sağlamaktayız. Biz Fresco Cave Suites olarak her ay düzenli olarak atıklarımızı ayrıştırarak ilgili kuruma teslim etmekte ve raporlarını tutmaktayız. Sıfır atık ilkesi ile yaptığımız çalışmalar Çevre ve Şehircilik Bakanlığına sunulmaktadır.

#### 2022 yılı Atık Miktarı

2022 yılında tesiste ortaya çıkan atıklar, 5 alt başlık altında toplanmıştır (yağ, kağıt, metal, plastik). 2022 yılında ortaya çıkan atık miktarı, 2021 yılına göre % 60 artış göstermiştir (154 kg'dan 337 kg'a çıkmıştır). Bunun temel sebebi, doluluk oranlarındaki artış ve dolayısı ile tüketim miktarlarındaki artıştır. Doluluk ve konaklayan kişi sayısındaki artıştan daha düşük oranda atık miktarının artmış olması firma için önemli bir gelişmedir. Atık miktarlarına bakıldığında ise, en çok artış atık plastik, cam ve kağıtta gerçekleşmiştir. 2023 yılında bu alana bir miktar daha önem vermek ve buradaki atık miktarını geriye çekmek önceliklidir.

Tablo 4. Toplam atık miktarı (kg)

TÜKETİM \ AY	Oc	Şu	Ma	Nis	May	Haz	Tem	Ağ	Ey	Ek	Kas	Ar
YAĞ (kg)												
KAĞIT (kg)	10	8	5	3	24	25	35	35		18	18	16
METAL (kg)		8	7	6	1							
PLASTİK (kg)	2	8	7	4	6	6				10	10	10
CAM (kg)	1	8	7	2	7					10	10	10

Kişi başı atık miktarına bakıldığında ise, 2022 yılında, 2021 yılına göre % 48'lik bir düşüş gözlenmiştir. Doluluk oranına bağlı olarak kişi başı atık miktarında nispeten az bir artış olmuştur. Aylara bakıldığında ise, haziran, temmuz ayında ve aralık aylarında atık miktarlarının oldukça yüksek olduğu görülmektedir. Bunları sebebi sırası ile kağıt, cam ve plastik atık artışlarıdır. Yaz dönemi yapılan inşaat faaliyetleri ile ayrıştırma işlemleri atık miktarını arttırmıştır.

#### **4.5. Doğal alanların korunması:**

Otellerin faaliyetleri, çevredeki doğal alanları etkileyebilir. Bu nedenle, oteller doğal alanları korumak için çeşitli yöntemleri benimseyebilirler. Biz bu yöntemlerden mevcut binamızda bulunan alanların restorasyon çalışmalarını yaptık ve bünyemizde bulunan yaklaşık 350 yıllık fresklerin korunmasını sağladık.

#### **4.6 Yerel topluluklarla uyum:**

Fresco Cave Suites olarak Kapadokya Turizm ve Yatırımcılar derneğinde üyeyiz. Aynı zamanda Nevşehirli genç iş insanları derneğine üyeyiz. Bu bağlamda bölgede yapılan çalışmalarla ilgili yapılan projelerin bir parçası olmaktayız.

#### **4.7 Sürdürülebilir satın alma:**

Sürdürülebilir satın alma politikaları benimsemesi, çevre dostu ürünlerin kullanımını artırarak çevresel etkileri azaltmamızı sağlamıştır. Örneğin;

Geri dönüştürülmüş ve yeniden kullanılabilir ürünler: Geri dönüştürülmüş kağıt, kâğıt bardak, poşet vb. gibi ürünleri kullanarak atık miktarını azaltabilmekteyiz. Ayrıca, yeniden kullanılabilir ürünler, tek kullanımlık ürünlerin kullanımını azaltarak çevre dostu bir yaklaşım sağlamaktadır.

Doğal ve organik ürünler: Doğal ve organik ürünler kullanarak çevre dostu ürünleri tercih etmekteyiz. Örneğin, organik temizlik ürünleri, çevreye zararlı kimyasalların kullanımını azaltırken, doğal malzemelerden yapılmış yataklar, çarşaf ve havlular, sürdürülebilir bir yaklaşım sağlamaktayız.

Yerel üreticilerden satın alma: Uygun olan ürünleri Yerel üreticilerden satın alarak, yerel ekonomiye destek verirken, karbon ayak izlerini azaltabilmekteyiz. Ayrıca, taze ve kaliteli ürünlerin kullanımı, misafir memnuniyetini arttırmaktadır.

Sosyal ve etik kriterler: Ürün veya hizmetleri satın alırken, sosyal ve etik kriterleri de göz önünde bulundurmaktayız. Örneğin, adil ticaret ürünleri kullanarak, ürünlerin üretildiği bölgelerdeki insanların yaşam koşullarını iyileştirebilmekteyiz.

## 5. Personel ve Çalışma Hayatı

### 5.1 . FRESCO CAVE SUITES İŞE ALMA PROSEDÜRÜ

<https://www.frescomansions.com/tr/fresco-cave-suites-ise-alma-proseduru>

#### KAPSAM

Bu prosedür Fresco Cave Suites Kapadokya. dahilinde her türlü işe alım faaliyet ve uygulamalarını kapsamaktadır..

Prosedürde sık kullanılan kısaltmaların açık ifadesi şu şekildedir;

Otel	Fresco Cave Suites Kapadokya
İK	İnsan Kaynakları Bölümü
PPD	Üretim Planlama Bölümü

#### AMAÇ

Fresco Cave Suites Kapadokya'nın .sahip olduğu vizyon, misyon ve belirlediği hedefler doğrultusunda, ilave işgücü ihtiyacını mümkün olan en üst kalite ve yetenek seviyesindeki adaylar arasından en uygun zamanda temin etmek.

#### PROSEDÜR

##### 1. İŞGÜCÜ İHTİYACI PLANLAMA

İşgücü ihtiyaç planlaması Ofis ve Operasyon çalışanları için farklı yöntemlerle yapılır.

###### 1.1. Operasyon İşgücü İhtiyacı Planlaması

Kat hizmetleri, teknik, sabah kahvaltısı ve akşam akşam yemeği operasyonlarında mevcut birimlerinin genişletilmesi veya yeni birimler ilave edilmesi, model değişikliği gibi nedenlere bağlı olarak ilave işgücü ihtiyacı ortaya çıkabilir. Bu hususlar insan kaynakları grubu tarafından yapılan ortak çalışma ile belirlenir ve İK Bölümü tarafından işgücü ihtiyacı planlaması yapılır. Çalışma sonucunda oluşturulan ilgili çalışma takvimine ait aylık işgücü planı, aylık insan kaynakları toplantısı çerçevesinde her ay düzenli olarak üst yönetim ile paylaşılır.

Bu prosedür genel olarak 5. Madde kapsamında yer alan İşe Alım Aktivitelerini içermektedir.

###### 1.2. Ofis İşgücü İhtiyacı Planlaması

Ofis çalışanı işe alım planı, iş kapsamı veya hacmi genişlemesi, yeni proje veya proje kapsamı genişlemesi vb. nedenlere dayanılarak İK Bölümü tarafından yapılacak çalışma ile tespit edilir.

##### 2. İŞE ALIM TALEBİ

İşe alım talebi ilgili bölüm tarafından İK Bölümü'ne yapılır.

###### 2.1. Operasyon İşe Alım Talebi

Operasyon alımlarında her bir kişi için yazılı talep yapılması gerekir. İK bölümü, belirli süreli sözleşme ile çalışanların devamlılığını sağlamak için işgücü ihtiyacı planlamasını yapar.

###### 2.2. Ofis için İşe Alım Talebi

Ofis için yapılacak işe alım talepleri, İK grubuna iletilir. Şayet işe alım talebi planlı veya bütçeli değilse, ofis Elemanı İşe Alım Talep Formu'nu doldurularak İK Bölümü'ne iletilmesi gereklidir. İstifa eden ofis çalışanlarının yerine yapılacak işgücü taleplerinde bu formun kullanılması gerekmez. Form, ofis elemanı talebinde bulunan bölüm tarafından doldurularak İK Bölümü'ne iletilir. İK, işe alım talebini, şirketin hedefleri doğrultusunda daha önceden belirlenmiş kriterlere göre inceler ve üst yönetimin vereceği kararı yan raporlar ile destekler. Üst yönetim onayından sonra işe alım süreci başlar.

### 3. İŞE ALIM HAZIRLIKLARI

#### 3.1. Aday Havuzu Oluşturma

İşe alım hazırlıklarının ilk aşamasıdır Fresco Cave Suites yetkinliklerine ve kriterlere uygun adaylara ait başvuru bilgileri ortak bir Aday Havuzunda toplanır,  
Havuzu besleyen kaynaklar;

- Fresco Cave Suites 'e bizzat elden yapılan başvurular
- İnternet aracılığı ile yapılan başvurular
- İlgili resmi kurumlardan gelen başvurular (İşkur vb.)
- Posta, fax, elektronik posta ile gelen başvurular
- Diğer

Bu başvuruları toplamak için aşağıda belirtilen yöntem veya araçlar kullanılabilir;

- Fresco Cave Suites İş İstek Dilekçesi
- Fresco Cave Suites ile anlaşmalı servis sağlayıcılar (www.kariyer.net vb)
- Fresco Cave Suites 'nın vereceği ilanlar
- Diğer yöntem ve araçlar

Fresco Cave Suites Aday havuzuna gelen başvurular uygun aralıklarla değerlendirilip, kriterlere uygun başvurulardan faydalı havuz oluşturulur. Faydalı havuz bilgileri veri tabanına girilir.

#### 3.2. Uygun Aday Belirleme

İşgücü ihtiyacına göre pozisyona en uygun olan adayı, en düşük maliyeti doğuracak şekilde bulmak ana amaçtır. İşe alım pozisyonlarında ofis ve operasyon yaklaşımları şu yöndedir;

**Ofis:** Genel yaklaşım deneyimsiz veya az deneyimli, uygun eğitimi almış adayları istihdam etmektir. İhtiyaca göre belli konuda uzmanlaşmış kişilerin farklı kademelerde de işe alımı yapılabilir.

**Operasyon :** Genel yaklaşım deneyimsiz veya az deneyimli, uygun eğitimi almış adayları istihdam etmektir. Alım sadece operasyon için yapılır. Özel bir durum olmadığı sürece Lider alımı (Takım Lideri, Grup Lideri) yapılmaz.

İstihdam şeklinin belirlenmesi (belirli veya belirsiz süreli), yasalarca öngörülen engelli ve terör mağduru işe alımlarında, İK Bölümü tarafından belirlenecek esaslar dikkate alınır.

##### 3.2.1. Aday Profili ve Kriterler

###### 3.2.1.1. Genel

Fresco Cave Suites 'in işgücü ihtiyacını karşılamak amacıyla yapılacak alımlarda, kısa-orta ve uzun vadelerde şirkete maksimum fayda sağlayacak alımların yapılması esastır. İhtiyaç olan pozisyonun gerektirdiği bilgi, beceri ve özellikteki adaylar arasından en iyisinin alımı yapılmalıdır. İK Bölümü bu kriteri yerine getirmede temel sorumluluğu taşır.

Adaylarda aranacak özellikler ve kriterler ofis ve operasyon çalışanları için aşağıda belirtilmiştir.

###### 3.2.1.2. Ofis Adayları için Kriterler

Ofis adayları için İK Bölümü tarafından geliştirilen Yetkinlik Değerlendirme Formunda belirtilen 9 Yetkinlik maddesine en uygun adayların alınması esastır.

- Azim ve Kararlılık - Mücadele
- Takım çalışması
- İletişim
- Problem çözme yetisi
- Yaratıcılık
- Sürekli iyileştirme anlayışı

- Karar verme yetisi
- Kaynak yönetimi
- Planlama

Ofiste yürütülecek işler için, işe en uygun alanda eğitim almış adayların istihdamı esastır. Fresco Cave Suites 'in gerek yurtiçi gerek yurtdışı için herhangi bir üniversite tercihi olmamakla birlikte, her türlü pozisyon için eğitim konusu, kalitesi ve süresi en uygun olan üniversitelerin mezunları tercih edilir.

#### **3.2.1.3. Operasyon Adayları için Kriterler**

Operasyon adaylarında yürütülecek işe en uygun alanda eğitim görmüş adayların istihdamı esastır. Adaylarda aranacak genel kriterler ofis adayları için Madde 3.2.1.2'de belirtilenler ile aynıdır. Ancak bu kriterler ve özellikler için operasyon adaylarından beklenti, verilecek sorumluluk doğrultusunda makul ölçülerde olmalıdır.

### **4. İŞE ALIM AKTİVİTELERİ**

#### **4.1. Ofis İşe Alım Aktiviteleri**

Ofis çalışmaları için istihdam edilecek kişiler için İşe Alım talep formu üzerinde belirtilen özellikler doğrultusunda uygun olan adaylar İK Bölümü tarafından belirlenir. Kriterlere uygun adaylar ilgili veri tabanlarından araştırılır ve kısa liste oluşturulur,

Pozisyona uygun olduğu düşünülen adaylar, o pozisyona atanmış işe alım uzmanı tarafından telefonla aranır ve adayın özgeçmişinde beyan ettiği bilgiler teyid edilir. Telefon mülakatında ikamet, askerlik, ücret beklentisi, İngilizce bilgisi yanında, adayın pozisyondan beklentisi de kontrol edilir. Uygun adaylar bir plan dahilinde görüşmeye davet edilir.

İhtiyaç doğrultusunda ofis çalışanlarında belirli süreli sözleşme ile istihdam yapılabilir.

#### **4.1.1. Aday Bilgi Formu Doldurulması**

Fresco Cave Suites 'na davet edilen aday tarafından iş başvuru formu doldurularak imzalanır. Bu form sürekli olarak İK Bölümü'nde muhafaza edilir, sadece ilgili yöneticilerin görüşmesi esnasında kullanılmak üzere geçici olarak ilgili bölümlere teslim edilebilir.

#### **4.1.2. Panel Görüşmesi (Çoklu Mülakat)**

İK Uzmanı ve işgücü ihtiyacı olan bölümlerin temsilcilerinin katılımı ile yapılır. İlgili bölümlerden katılacak kişilerin adayın raporladığı pozisyonda olması gerekir. Haftalık Grup Görüşmeleri İK Bölümü tarafından bir önceki hafta içinde ilgili bölümlere duyurulur. Görüşme planı toplantı davetiyesi şeklinde ilgili kişilere ayrıca duyurulur ve katılımları teyid edilir.

Görüşme esnasında İşe Alma uzmanı tarafından Aday Değerlendirme Formu doldurulur. Adayların ücret beklentisi, İK uzmanı tarafından, Fresco Cave Suites standartları doğrultusunda değerlendirilir. Bu form Aday Bilgi Formu içinde muhafaza edilir. Katılımcı Bölüm Temsilcileri aday hakkındaki görüşlerini bu Değerlendirme Formu üzerinde belirtirler. Bu görüşler kendi bölümlerine uygunluğu konusunda olumlu veya olumsuz net bir bilgi verecek nitelikte olmalıdır. Yapılacak genel değerlendirme sonrasında adayın Fresco Cave Suites 'a uygunluğu İK uzmanı tarafından form üzerinde açık bir şekilde ifade edilir.

#### **Değerlendirme:**

Görüşme sonunda İK uzmanı ve bölüm mülakatçısı kısa bir toplantı ile adayın uygunluğunu değerlendirir. Adayın bir sonraki aşamaya yönlendirilmesi için her iki tarafın da adayın sosyal ve teknik yetkinlikleri ile ilgili ortak olumlu görüşlerinin olması gereklidir. Genel nitelik olarak uygun ancak teknik ve mesleki yetkinlik açısından olumlu bulunmayan adaylar mevcut pozisyonlar için sorumlu başka bir bölüme yönlendirilebilir.

#### **4.1.3. Bölüm Amirleri ve İK Yöneticileri Görüşmesi**

Panel görüşmesi sonrasında olumlu kabul edilen aday, planlanan bir başka günde bölüm müdürü ile mülakata alınır. Mülakatta bölüm müdürü adayın yetkinliklerini değerlendirirken bir önceki aşamadaki mülakatçıların yorumlarını da kullanır.

Bölüm müdürünün onayından geçen aday, grup genel müdürü ile mülakata davet edilir. Bu görüşmede adayın bir sonraki aşamaya geçmesi için olumlu görüşünün olması gereklidir.

#### 4.1.4. Sağlık ve Referans Kontrolü

Adayla ilgili bilgi almak için adayın iş başvuru formunda belirttiği referanslar aranır.(Ek:7)

İlgili Grubun Genel Müdürü ve İK tarafından uygun görülen aday(lar) sağlık kontrolüne tabi tutulur. Sağlık kontrolü, adaydan daha önce istenen sağlık belgeleri de incelenerek, Kurum Reviri ve gerekli görüldüğü takdirde revirin uygun gördüğü diğer sağlık kuruluşları tarafından yapılır.

#### 4.1.5. Üst Yönetim Onayı

Adayın, istihdam edileceği alan ve kişisel bilgilerinin yer aldığı İş Başvuru Formunun ilgili kısımları İK tarafından doldurulur. Kademe ve ücret belirlendikten ve form üst yönetim tarafından onaylandıktan sonra aday şirket genel müdürü görüşmesi için davet edilir.

#### 4.1.6. Şirket Genel Müdürü Görüşmesi

İK yönetimince İş Başvuru Formu onaylanan adayla, Şirket Genel Müdürü tarafından görüşme yapılır. Görüşme olumlu sonuçlanırsa İK tarafından adaya çalışma koşulları bilgileri anlatılarak iş teklifi yapılır.

#### 4.2. Operasyon Çalışanı İşe Alım Aktiviteleri (Belirsiz Süreli Sözleşmeliler için)

Aday ile ilgili herhangi bir sınav veya görüşme aşamasında uygulanacak işlem bu tablo üzerinde belirtilmiştir. (Red, yeniden değerlendirme vb.) Bu şema doğrultusunda adaylara aşağıdaki işlemler uygulanır;

##### 4.2.1. Aday İş Başvuru Formu Doldurulması

Fresco Cave Suites 'a davet edilen aday tarafından İş Başvuru Formu doldurularak imzalanır. Bu form işe alım aktivitelerinin başlangıcından bitişine kadar İK Bölümü'nde muhafaza edilir, sadece ilgili yöneticilerin görüşmesi esnasında kullanılmak üzere geçici olarak ilgili bölümlere teslim edilebilir.

Belirsiz süreli çalışanlar, yukarıda belirtilen prosedürün işletildiği şekilde işe alınan belirli süreli çalışanlar arasından seçilir. Seçimde 4.3.1. çalışanın çalıştığı dönemdeki performansı dikkate alınır.

##### 4.2.2. Aday İş Başvuru Formu Doldurulması

Aday, ilgili bölüm tarafından İK gözetiminde sahada iş üstünde çeşitli uygulamalara tabi tutulur. Bu uygulamalarda başarılı olan adaylar, panel görüşmesi aşaması için İK Bölümü'ne yönlendirilir.

##### 4.2.3. Panel Görüşmesi (Çoklu Mülakat)

İşe Alma Uzmanı ve adayın sahip olduğu özelliklerde işgücü ihtiyacı olan bölümlerin temsilcilerinin katılımı ile yapılır. İlgili Bölümlerden katılacak kişilerin adayın idari amiri olabilecek pozisyonda olması gereklidir (Grup Lideri). Görüşme planı bir hafta önceden ilgili bölümlere duyurulur.

Görüşme esnasında İşe Alma uzmanı tarafında Aday Değerlendirme Formu doldurulur. Bu form Aday İş Başvuru Formu içinde muhafaza edilir. Katılımcı Bölüm temsilcileri aday hakkındaki görüşlerini bu Değerlendirme Formu üzerinde belirtirler. Bu görüşler kendi bölümlerine uygunluğu konusunda olumlu veya olumsuz net bir bilgi verecek nitelikte olmalıdır. Yapılacak genel değerlendirme sonrasında adayın Fresco Cave Suites 'a uygunluğu İK Uzmanı tarafından form üzerinde açık bir şekilde ifade edilir. Adayın hangi bölüme yönlendirileceği alım planı ve ihtiyaçlar gözönünde bulundurularak İK uzmanı tarafından belirlenir.

##### 4.2.4. Bölüm Görüşmesi

Grup Görüşmesi sonrasında ilgili bölüme yönlendirilen aday, ilgili Bölüm Müdürü ile mülakata alınır. Bunun mümkün olmadığı durumlarda Müdür tarafından uygun görülen aday(lar) Genel Müdür ile görüştürülmek üzere yeniden davet edilir.

##### 4.2.5. Sağlık ve Referans Kontrolü

Adayla ilgili bilgi almak için adayın iş başvuru formunda belirttiği referanslar aranır.Uygun görülen aday(lar), sağlık kontrolüne tabi tutulur.

#### 4.2.6. Üst Yönetim Onayı

Adayın istihdam edileceği alan ve sağlanacak özlük hakları bilgilerinin yer aldığı İş Başvuru Formu onay için Üst Yönetime sunulur. Üst Yönetim tarafından onay verilmesi durumunda adaya çalışma koşulları bilgileri anlatılarak iş teklifi yapılır.

#### 4.3. Operasyon Çalışanı İşe Alım Aktiviteleri (Belirli Süreli Sözleşmeliler için)

Belirli süreli operasyon çalışanı adayları için işe alım sürecinin, belirsiz süreli aday işe alım sürecinden tek farkı, belirli süreli adaylar için iş üstünde değerlendirme sınavının yapılmamasıdır.

##### 4.3.1. Belirli Süreli Sözleşmeli Personel Performans Değerlendirme Formu

Sözleşmesini tamamlayan Belirli Süreli Çalışanların tamamı için sözleşme sonunda bağlı bulunduğu amiri tarafından değerlendirme formu doldurulur. Daha sonra bu form bölüm yöneticisi onayı alınarak İK bölümü sorumlularına teslim edilir. Bu form neticesinde başarılı bulunan adaylar, belirsiz süreli alımlarda değerlendirmeye alınır.

Sözleşme sonu değerlendirme formu uygulamasından önce çıkmış belirli süreli çalışanlarda bu form yerine, çalıştığı prodesteki amirlerinden en az birinin referansı alınır.

#### 4.4. Engelli, Terör Mağduru Adaylar için İşe Alım Aktiviteleri

Engelli ve Terör Mağduru ve Belirli Süreli çalışan istihdamı ile ilgili genel esasların belirlenmesi ve planlama görevi İK Bölümü'ne aittir. İşe Alım Aktiviteleri de bu esaslara paralel olarak yürütülür (Sayı, zamanlama, sözleşme şekli vb)

Bu adaylarda aranacak özellikler mümkün olduğu ölçüde diğer adaylar ile aynı olmakla birlikte bazı istisnalar dikkate alınabilir. Bu durum prosedürün **İstisnalar Kısmında** belirtilmiştir.

Bu adaylar için İşe Alım Seçme ve Değerlendirme aktiviteleri şu şekilde yürütülür:

Engelli ve Eski Hükümlü adaylar ile ilk mülakat İK Uzmanı ve İşyeri Hekiminin katıldığı bir oturumda yapılır. Eski Hükümlülerde bu oturuma Şirket Avukatı da dahil edilir. Adayın durumu ile ilgili görüşler form üzerinde belirtilir. Terör mağduru adaylar için oturum İşe Alma Uzmanının ve şirket avukatının katılımı ile yapılır ve değerlendirme için 4.1 ve 4.2. maddelerinde belirtilen formların dışında özel bir form kullanılmaz.

İlk mülakat sonrasında durumu uygun görülen adaylar, bir sonraki görüşme için doğrudan ilgili grubun Müdürüne yönlendirilir.

İlgili Grup Yönetiminin uygun gördüğü aday(lar) Şirket Genel Müdürü ile görüşür. Bu görüşme sonucunun da olumlu olması halinde Madde 4.1 ve 4.2'de belirtildiği şekilde rutin işlemler yerine getirilir.

## 5. DİĞER HUSUSLAR

### 5.1. İstisnalar

Bu prosedürün Üst Yönetimin bilgisi, görüşü ve onayı dahilindeki istisnalar haricinde aynen yürütülmesi esastır. Bu istisnalar şu şekilde tariflenebilir;

- Engelli, Eski Hükümlü ve Terör mağduru adaylarda aranacak özellik ve kriterlerde eğitim kurumu, konusu ve süresi gibi konularda istisnalar sağlanabilir. Bu istisnaların teklifi, belirlenmesi, değiştirilmesi ve ilgili birimlere bildirilmesi İK Bölümü sorumluluğundadır.

### 5.2. Aday Değerlendirmeleri

Gerek İK, gerek ilgili bölümler ve kişiler tarafından yapılacak her türlü değerlendirmede adayın uygunluğu açık ve net bir ifade ile belirtilmelidir. Adayın neden uygun olduğu veya neden uygun olmadığını destekleyen gerekçe, görüş, düşünce ve özellikler değerlendirme yapan tarafından ilgili formlar üzerinde mutkaka belirtilmelidir. Yorumlarda mümkün olduğunca Fresco Cave Suites yetkinlik değerlendirme matrisinde açıklanan yetkinlikler baz alınmalıdır.

### 5.3. Veri Tabanı Kayıtları ve Veri İşlemleri

Veri tabanı kayıtları İK uzmanlarının kontrolünde gerçekleştirilir. Kayıtlar gizlilik prensibi ilkesince korunur ve belirli dönem saklanır. Bu süre İK Bölümü sorumluluğundadır. Fresco Cave Suites üst yönetimin görüşü olmadan üçüncü şahıslarla ve diğer kurumlarla paylaşılmaz.



#### 5.4. Adaylar ile Haberleşme

İş başvurusunda bulunan adaylarla seçme ve değerlendirme aktiviteleri süresince haberleşme sadece İK Bölümü tarafından gerçekleştirilir. Haberleşme kanalları olarak telefon, e-posta, mektup.. vb kullanılır. Adayla haberleşmek için İK Bölümü'nce gönderilen dökümanların adayın eline geçmemesinin sorumluluğu Fresco Cave Suites ya ait değildir.

#### 5.5. Uygun Olmayan Adaylar için Yeniden Değerlendirme Koşulları

Açık pozisyonlar için uygun bulunmayan veya başka bir pozisyona önerilecek adayın belirlenmesi ve yönetilmesi İK Bölümü'nün sorumluluğundadır.

Yeniden değerlendirme kararı dışında herhangi bir sınav veya görüşme neticesinde başarısız olan adaya, başarısızlık nedenine bakılarak (bilgi, tecrübe eksikliği vb) en fazla bir değerlendirme şansı daha verilebilir. Ancak bu değerlendirme için bekleme süresi son değerlendirmeden itibaren en az bir senedir.

#### 5.6. Akrabalık Hali istihdam durumu

Genel olarak birinci dereceden yakın akrabaların aynı bölümde istihdam ettirilmemesi esastır.

#### **İLGİLİ BİRİMLER :**

İK Bölümü

Üretim Planlama Bölümü

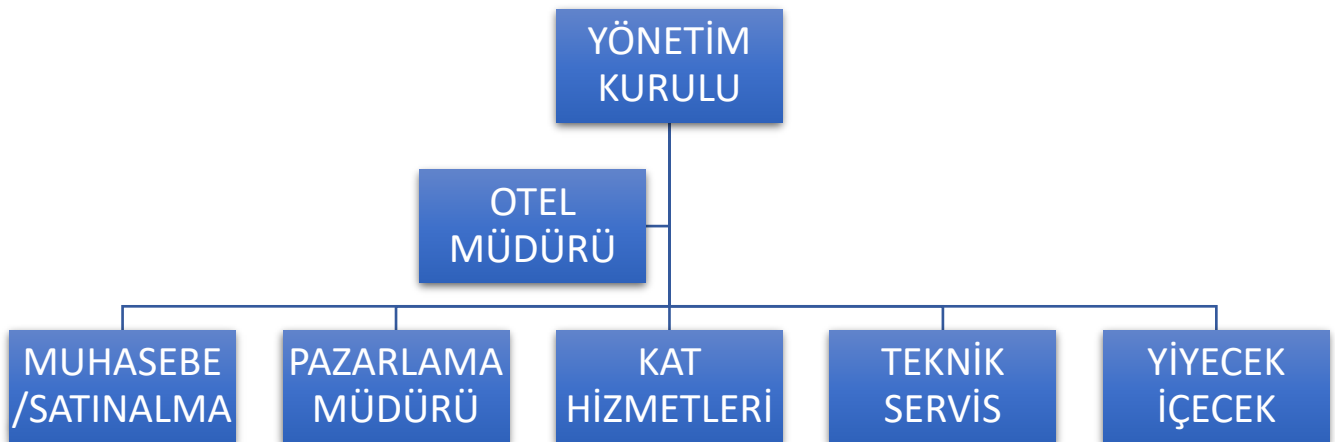
#### **REFERANS**

İş Kanunu

#### **DAĞITIM**

Tüm Bölümler.

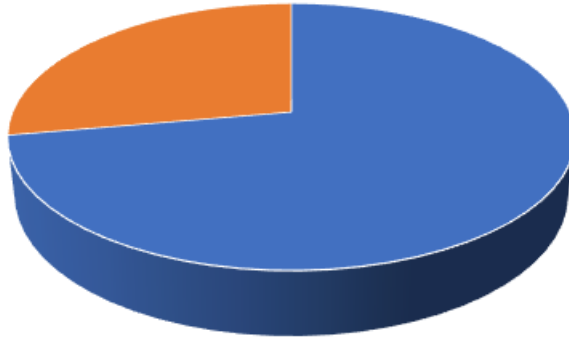
### 5.2 . ORAGANİZASYON ŞEMASI



### 5.3. MEVCUT ÇALIŞAN PERSONEL LİSTESİ

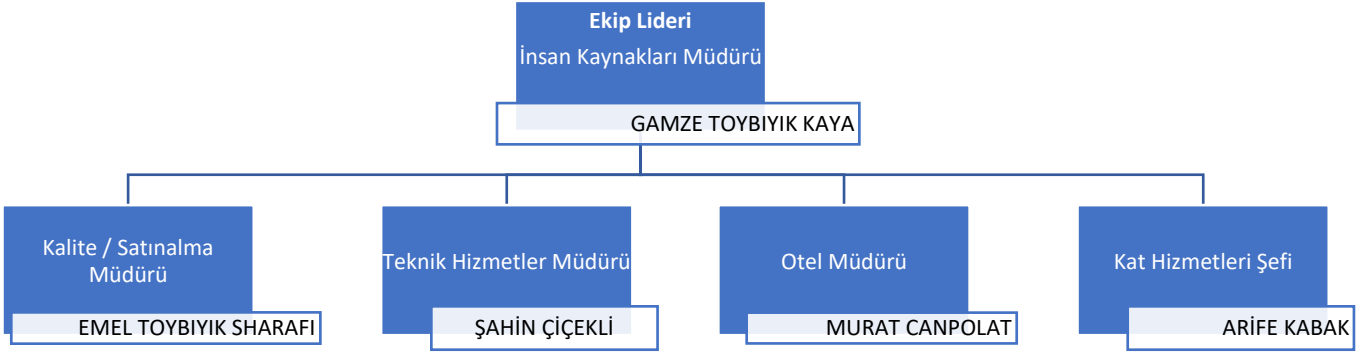
		GÖREVİ
1	MURAT CANPOLAT	Otel Müdürü
2	GAMZE TOYBIYIK KAYA	İnsan Kaynakları Müdürü
3	EMEL TOYBIYIK SHARAFI	Finans Müdürü
4	AHMET NAZLIM	Teknik Servis
5	BURCU TAŞER GÜNEŞ	Otel Tanırım Pazarlama Müdürü
6	ARİFE KABAK	Kat Hizmetleri Şefi
7	KÜBRA TOYBIYIK	Kahvaltı Şefi
8	ZUHAL UÇMAK	Kat Hizmetleri
9	ŞAHİN ÇİCEKLİ	Teknik Servis Müdürü
10	FATMA TOYBIYIK	Meydancı
11	HABİBE ALTINSOY	Aşçı
12	MENEŞE NAZLIM	Kahvaltı Şefi Yardımcısı
13	MERYEM NAZLIM	Aşçı Yardımcısı
14	DİLEK ÖZ	Kat Hizmetleri
15	VOLKAN KAYA	Önbüro elemanı
16	İLYAS BOSTANCI	Önbüro elemanı
17	EZGİ ŞAHİN	Garson
18	BEYZA ÜNLÜ	Garson

FRESCO KONAKLARI PERSONEL CİNSİYET ORANLARI



■ Kadın ■ Erkek

## 5.4. SÜRDÜRÜLEBİLİRLİK EKİBİ



## 5.5. SÜRDÜRÜLEBİLİRLİK EKİBİNİN GÖREV TANIMLARI

### KALİTE/SATIN ALMA MÜDÜRÜ:

Tedarik zincirinin sürdürülebilirliğini sağlamak: Satın alma müdürü, şirketin tedarik zincirindeki tüm faaliyetlerin sürdürülebilir olmasını sağlamak için çalışır. Bu kapsamda, tedarikçilerin çevresel, sosyal ve ekonomik etkilerini değerlendirir ve bu etkileri minimize etmek için çalışmalar yapar.

Sürdürülebilir malzemelerin kullanımını artırmak: Satın alma müdürü, şirketin sürdürülebilir malzemeler kullanmasını sağlamak için çalışır. Bu kapsamda, geri dönüştürülebilir malzemeler, yenilenebilir enerji kaynaklarından üretilen malzemeler veya organik malzemeler gibi sürdürülebilir seçenekleri tercih eder.

Çevresel uyumlu tedarikçileri seçmek: Satın alma müdürü, çevresel uyumlu tedarikçileri seçerek şirketin çevresel hedeflerine uygun bir tedarik zinciri oluşturur. Bu kapsamda, tedarikçilerin çevresel uyumlu sertifikalara sahip olup olmadığını kontrol eder ve sürdürülebilir üretim uygulamalarına sahip tedarikçileri tercih eder.

Sürdürülebilirlik stratejilerinin geliştirilmesine katkıda bulunmak: Satın alma müdürü, şirketin sürdürülebilirlik stratejilerinin geliştirilmesine katkıda bulunur. Bu kapsamda, sürdürülebilir malzemelerin kullanımını artırmak, çevresel uyumlu tedarikçileri seçmek ve tedarik zincirindeki faaliyetlerin sürdürülebilirliğini sağlamak gibi konularda öneriler sunar.

Sürdürülebilirlik raporlaması: Satın alma müdürü, şirketin sürdürülebilirlik performansını raporlar. Bu kapsamda, çevresel, sosyal ve ekonomik etkileri ölçer ve şirketin sürdürülebilirlik hedeflerine ne kadar yaklaştığını raporlar.

### TEKNİK SERVİS MÜDÜRÜ:

Enerji ve kaynak verimliliğinin artırılması: Teknik Servis Müdürü, şirketin enerji ve kaynak verimliliğini artırmak için çalışır. Bu kapsamda, mevcut sistemlerin ve proseslerin incelenmesi, geliştirilmesi veya yenilenmesi yoluyla enerji ve kaynak tüketimini azaltır.

Atık yönetimi: Teknik Servis Müdürü, şirketin atık yönetimini planlar ve uygular. Bu kapsamda, atıkların azaltılması, geri dönüşümü ve bertarafı gibi konulara odaklanarak çevresel etkileri azaltır.

Yeşil teknolojilerin kullanımı: Teknik Servis Müdürü, şirketin yeşil teknolojileri kullanmasını sağlar. Bu kapsamda, yenilenebilir enerji kaynaklarının kullanımını artırarak çevresel etkileri azaltır.

Sürdürülebilir malzemelerin kullanımı: Teknik Servis Müdürü, sürdürülebilir malzemelerin kullanımını artırarak çevresel etkileri azaltır. Bu kapsamda, geri dönüştürülebilir malzemeler, yenilenebilir enerji kaynaklarından üretilen malzemeler veya organik malzemeler gibi sürdürülebilir seçenekleri tercih eder.

Çalışanların sürdürülebilirlik konusunda eğitimi: Teknik Servis Müdürü, çalışanların sürdürülebilirlik konusunda eğitim almasını sağlar. Bu kapsamda, sürdürülebilirlik hedefleri, atık yönetimi, enerji ve kaynak verimliliği, yeşil teknolojiler ve sürdürülebilir malzemeler gibi konuları ele alır.

Sürdürülebilirlik stratejilerinin geliştirilmesine katkıda bulunmak: Teknik Servis Müdürü, şirketin sürdürülebilirlik stratejilerinin geliştirilmesine katkıda bulunur. Bu kapsamda, enerji ve kaynak verimliliğinin artırılması, atık yönetimi, yeşil teknolojilerin kullanımı ve sürdürülebilir malzemelerin kullanımı gibi konularda öneriler sunar.

## **OTEL MÜDÜRÜ:**

Enerji ve kaynak verimliliğinin artırılması: Otel Müdürü, otelin enerji ve kaynak verimliliğini artırmak için çalışır. Bu kapsamda, enerji tasarrufu sağlayan aydınlatma sistemleri, su tasarrufu sağlayan musluklar ve duş başlıkları gibi çevre dostu cihazların kullanımını teşvik eder.

Atık yönetimi: Otel Müdürü, otelin atık yönetimini planlar ve uygular. Bu kapsamda, geri dönüştürülebilir atıkların ayrılması, atık azaltımı, geri dönüşümü ve bertarafı gibi konulara odaklanarak çevresel etkileri azaltır.

Yeşil teknolojilerin kullanımı: Otel Müdürü, otelin yeşil teknolojileri kullanmasını sağlar. Bu kapsamda, yenilenebilir enerji kaynaklarının kullanımını artırarak çevresel etkileri azaltır. Örneğin, güneş enerjisi veya rüzgar enerjisi kullanarak elektrik üretimi sağlayabilir.

Sürdürülebilir malzemelerin kullanımı: Otel Müdürü, otelde sürdürülebilir malzemelerin kullanımını artırarak çevresel etkileri azaltır. Bu kapsamda, geri dönüştürülebilir malzemeler, yenilenebilir enerji kaynaklarından üretilen malzemeler veya organik malzemeler gibi sürdürülebilir seçenekleri tercih eder.

Çalışanların sürdürülebilirlik konusunda eğitimi: Otel Müdürü, otel çalışanlarının sürdürülebilirlik konusunda eğitim almasını sağlar. Bu kapsamda, sürdürülebilirlik hedefleri, atık yönetimi, enerji ve kaynak verimliliği, yeşil teknolojiler ve sürdürülebilir malzemeler gibi konuları ele alır.

Misafirlerin sürdürülebilirlik konusunda bilinçlendirilmesi: Otel Müdürü, misafirlerin de sürdürülebilirlik konusunda bilinçli olmasını sağlar. Bu kapsamda, misafirlere enerji ve su tasarrufu konularında bilgilendirme yapar, geri dönüştürülebilir malzemelerin kullanımını teşvik eder ve diğer sürdürülebilir araçları araştırır.

Raporların takibi: Diğer departmanların çıkardıkları raporların takibini ve analizini yapar.

## **KAT HİZMETLERİ MÜDÜRÜ:**

Temizlik ürünleri ve malzemelerinin seçimi: Kat Hizmetleri Müdürü, otelde kullanılan temizlik ürünlerinin ve malzemelerinin sürdürülebilirlik kriterlerini karşılamasını sağlar. Bu kapsamda, çevreye zararlı kimyasalların kullanımı yerine, doğa dostu ve geri dönüştürülebilir ürünlerin tercih edilmesini sağlar.

Atık yönetimi: Kat Hizmetleri Müdürü, oteldeki atıkların sürdürülebilir şekilde yönetilmesini sağlar. Bu kapsamda, geri dönüştürülebilir atıkların ayrılması, atık azaltımı, geri dönüşümü ve bertarafı gibi konulara odaklanarak çevresel etkileri azaltır.

Su ve enerji tasarrufu: Kat Hizmetleri Müdürü, otelde su ve enerji tasarrufu sağlayacak önlemler alır. Bu kapsamda, çamaşırhane ve temizlik faaliyetlerinde su ve enerji tasarrufu sağlayacak cihazların kullanımını teşvik eder.

## **5.6. SÜRDÜRÜLEBİLİRLİK KAPSAMINDA ALINAN EĞİTİMLER**

1. Sürdürülebilirlik Eğitimi
2. Çevre ve Atık Yönetimi Eğitimi
3. İş Sağlığı ve Güvenliği Eğitimi
4. Ergonomi Eğitimi
5. Hijyen Eğitimi
6. Yangın Eğitimi
7. Oryantasyon Eğitimi

## 6. Yapılan Sosyal Çalışmalar

### RESİM SERGİLERİ

#### YAŞAYAN TOPRAK RESİM SERGİSİ

- Şubat 2023 tarihinde ressam Serap Lokmacı ile beraber "Yaşayan toprak" resim sergisi otelimizde açılmıştır.
- Yalova'da Ressamlık ve Resim Öğretmenliği yapan Serap Lokmacı Kapadokya bölgesinden temin ettiği kumları tuale işleyerek ortaya muhteşem eserler çıkarttı. Türkiye'de ilk defa böyle bir uygulamaya imza attığını söyleyen Serap Lokmacı resimlerini önce tuale çiziyor. Çizdiği resimlerin üzerine de boya yerine Kapadokya bölgesinden temin ettiği farklı renklerdeki toprak ve kumları yapıştırarak resim yapıyor



#### ÜRGÜPLÜ KADINLAR RESİM SERGİSİ

Ürgüplü Kadınların çalışmalarından oluşan "Yağlıboya ve Minyatür Sergisi" Fresco Cave Suites'te yapıldı



## SOSYAL SORUMLULUK PROJELERİ

### LÖSEV

Anneler gününde LÖSEVli çocukların annelerini kahvaltıda ağırladık.



## FESTİVAL DESTEKLERİ

### KAPADOKYA ULTRA TRAIL



### TİEB KAPADOKYA BİSİKLET FESTİVALİ



### ÜRGÜP BAĞ BOZUMU FESTİVALİ





## 7. Kültürel Çalışmalar

### 1. YEREL MUTFAĞIN SUNULMASI

#### DEVEDAMI KAPADOKYA TANDIR RESTAURANTI:

“Deve Damı” eşek ve deve kervanlarının konakladığı, kayadan oyulmuş veya taştan yapılmış büyük mekanlara verilmiş bir isimdir. Han Yolu (1.derecede İpek ve Ordu Yolu) Ürgüp’ün 5 Km. kuzeyinden geçer. Sarihan Kervansarayından ayrılan Kilikya (Çukurova) yolu da Ürgüp’ün merkezinden devam eden “Uluyol” dur. Anadolu’nun tüm tarihsel serüveninde doğanın belirlediği İpek Yolu, eşek kervanlarıyla yapılan Asur-Kültepe Ticareti, Roma, Selçuklu ve Osmanlı dönemlerinde de canlılığını korumuştur. Aksaray-Ürgüp arası tüm bu yolların kavşak noktası olmasıyla günümüzde de stratejik konumunu sürdürmektedir.

“Deve Damı” da Anadolu’nun en sağlam kalelerinden Burgut Kalesinin (Ürgüp) yönetim merkezinde yer alır. Ana tanrıça tapkısı alanının çok yakınında olması neolitik dönemlerden beri bu kaya barınak ve eklentilerinin kullanıldığı ihtimalini güçlendirmektedir. Su yolları, yem takaları, tandırlar, oturma sekileri ve havalandırma sistemleriyle tüccarların hizmetindeki deve damları, hayvanların ısıyla iktisadi olması, tünellerin güvenlik sağlaması gibi olanaklar sebebiyle tercih edildiğinden han işletmeciliği önemli bir sektör olmuştur.

Osmanlı Döneminde Nevşehirli Damad İbrahim Paşa da 15 Km uzaklıktaki Kavak Kasabasından Ürgüp’e kaya tüneller açtırıp Avanos künkleri döşeterek su getirmiş; bunlardan birisi de Deve Damı’nın içinden geçerek Karamanoğlu İbrahim Bey Camisi şadırvanına getirilen sudur. Tüccarlar bu hanlarda mallarına yaslanarak uyur, yemeklerini yedikten sonra şakalaşırlar, gezici dervişler ve ozanların veciz ve nükteli deyişleriyle zamanlarını verimli şekilde doldurabilirlerdi.

“Deve Damı” 2008 yılında Fresco Cave Suites Cappadocia ‘nın temizlik çalışmaları sırasında tavanının bir kısmı çökmüş olarak ortaya çıkmıştır. Aslına uygun şekilde onarımdan geçirilerek 2018 yılında toplantıların özel davetlerin verilebileceği özel bir mekan olarak hizmete girmiştir. Yöresel lezzetleri, geleneksel tandir kültürüyle vermeye çalıştığımız bu mekanda önceliğimiz, gelen misafirlerimizin Kapadokya yemek kültürünü anlatmak aynı zamanda ağızlarında unutulmayacak bir tad bırakmaktır.



## 2. YEREL ÜRÜNLERİN SUNULMASI

### DÜKKAN:

Fresco Cave Suites Cappadocia'nın içinde bulunan dükkanımızda bölge kadınları ve personellerimiz tarafından yapılan ürünler satılıp sergilenmektedir. Ayrıca bölgede bulunan antika aletler lobide ve dükkan içinde sergilenmektedir.

Dükkada ayrıca Ürgüplü yazarlar tarafından yazılmış Ürgüp ilçesi ile ilgili kitaplar bulunmaktadır.

## 3. YAKIN ÇEVRE HAKKINDA BİLGİLENDİRME

### FRESCO CAZİBE BROŞÜRÜ:

Yabancı ve Türk misafirlerin otelin hikayesini ve yakın çevre tarihini anlatan bilgilendirme kitapçığıdır. Bu kitapçıkta otelin tarihi noktaları anlatılıp otelin eski sahiplerinin hikayelerine yer verilmiştir.

### KARAMANOĞLU CAMİİ BİLGİLENDİRME:

Karamanoğlu Camiinde bulunan Osmanlı Şeyhülislamlarından Ürgüplü Hayri Efendinin mezarı başına bilgilendirme tabelaları yaptırılmıştır.

### DAMAT İBRAHİMPAŞA SU YOLU BİLGİLENDİRME:

Nevşehir'li Damat İbrahim Paşa 1726 yılında Ürgüp'e 15 km mesafeden kaya tüneller ile su getirtmiştir. Su kanalına ait toprak su boruları Fresco Cave Suites otelinin içindeki Devedamı restaurantından geçmekte ve cami kenarına dökülmektedir. Bununla ilgili bilgilendirme Su kanalının bitişinde yer verilmiştir.

## 4. ÜRGÜPLÜ ÇOCUKLARLA ÜRGÜP TURİZM PROJESİ

ÇEKÜL Ürgüp Temsilciliği ve KATED ( Ürgüp Koruma Araştırma Turizm Tanıtma ve Eğitim Derneği) ile birlikte yürütülen çalışmada Ürgüplü çocukların turistlerle sağlıklı bir etkileşimi planlanmıştır. Sürdürülebilir bir turizm için hedef bölgenin hedef kitlesi gelecekteki Ürgüp'ün kültürel tarihi özelliklerini sürdürecektir ve yaşatacak olan çocuklardır. Bu bağlamda Ürgüp ilçesinde problemin yoğun olarak göeüldüğü Karamanoğlu Cami Meydanında bölgede yaşayan 8-14 yaş arası 15 çocuğun gelen turistlere yöreye özgü araçlarla bölgenin bilinmeyen kültürel ve tarihi özelliklerini anlatmaları önemli mekanları hakkında bilgi vermeleri sorumluluk olarak bölge kültürünü tanıtmaları ve bölge toplumuna katkı sağlamaları ana hedef olarak belirlenmiştir.

## 5. ÜRGÜPLÜ ŞEYHÜLİSLAM MUSTAFA HAYRİ EFENDİ GALERİSİ PROJESİ

Osmanlı İmparatorluğu'nun son döneminde başlayıp Türkiye Cumhuriyeti'nin ilk döneminde son bulan kısa yaşamında, çok yönlü eğitimi, ileri görüşlülüğü, çalışkanlığıyla, az zamanda toplum menfaatine çok iş yapmış olan şeyhülislam Mustafa Hayri Efendi'nin aileden gelen idealist ve mütevazi bir kişiliğe sahip olduğu anlaşılmaktadır.

Şeyhülislam'ın, kendisine sunulan makamları geri çevirmesine karşın başarısını duasıyla desteklediğini bizzat dile getirdiği genç Türkiye Cumhuriyeti'nde de en az kamu hizmeti yaptığı Osmanlı dönemindeki kadar saygı, güven, itibar gördüğü aşikardır. Erdemli yaşamını Ürgüp'e kültür mirası olarak bırakan bu değerli şahsiyete ebedi uykusunda Anadolu Selçuklu devleti döneminde inşa edilmiş, Osmanlı İmparatorluğu'na tanıklık etmiş, Türkiye Cumhuriyeti'nde halen ayakta olan Karamanoğlu İbrahim bey camii kucak açmıştır. Aynı camii, yöresinde yetişmiş olan şeyhülislam Mustafa Hayri Efendi'nin ülkesine hizmet ettikten sonra yamacında son bulan örnek yaşamını günümüz insanına tanıtmak, Ürgüp'ün kültür haritasını zenginleştirmek, saklı kalmış diğer insan hazinelerinin gün yüzüne çıkarılması için bu projedeki gibi kurumlararası işbirliğini teşvik etmek amacıyla kalıcı bir sergiye de ev sahipliği yapmayı tasavvur etmektedir.